

由 Medicaid/NJ FamilyCare 资助 的自闭症服务家庭指南



Affordable health coverage. Quality care.



早期和定期筛查诊断和治疗 (EPSDT) 是一项面向所有 21 岁以下参加 Medicaid 的儿童提供的福利，以确保他们获得适当的预防、牙科、心理健康、发展和专业服务。New Jersey 州已修订其 Medicaid 州计划，以涵盖医疗必要的自闭症服务。

该资源为患有自闭症谱系障碍 (ASD) 儿童的父母、家庭成员和其他照顾者提供有关通过 Medicaid/NJ FamilyCare 获得的自闭症服务的信息、获取这些服务的流程、常见问题解答以及了解更多信息的资源并提供协助。

内容

如何获得自闭症服务	3
MEDICAID/NJ FAMILYCARE 资助的服务	4
• 应用行为分析 (ABA)	4
• 综合健康 (职业、身体、言语和语言治疗)	4
• 辅助性和替代性沟通	4
• 临床干预	4
• 发展和基于关系的方法	5
• 感觉统合疗法	5
• 技能获取和能力建设	5
• 了解更多关于自闭症治疗和干预方法的资源	6
患有 ASD 儿童的家庭的常见问题	7
• 可用服务	7
• 服务审批	7
• 提供者	8
• 护理协调	10
• 语言障碍	10
• 护理管理	11
• 儿童护理系统	11
资源	13
• New Jersey 州政府机构	13
• Medicaid/NJ FamilyCare 自闭症咨询热线	14
• 管理式护理组织	14
• 自闭症组织	14
• New Jersey 州残障资源	15

如何获得自闭症服务

1 合格

1

任何由合格医疗保健专业人员 (QHP) 诊断为自闭症的 Medicaid/NJ FamilyCare 会员 (0-21 岁)。

QHP 是拥有许可的医疗保健提供者，允许他们评估和诊断自闭症谱系障碍等疾病。QHP 通常包括医生、心理学家和高级执业护士 (APN)。



2 使用权

2

一旦孩子确诊，就可以根据孩子的个人需求获得服务。具体服务将根据临床评估和父母的选择确定。

- **已加入管理式护理组织 (Managed Care Organization, MCO)：** 目前已加入管理式护理组织 (MCO) 的 Medicaid/NJ FamilyCare 会员应使用管理式护理 ID 卡背面的电话号码与其 MCO 联系。
- **尚未加入 MCO：** 尚未加入 MCO 的 Medicaid/NJ FamilyCare 会员可以等到他们加入后再使用，或者，他们可以联系提供者并询问他们接受哪些管理式护理组织。这可能有助于您选择 MCO。

3 服务提供和监控

3

选择服务后，将根据孩子的需求制定治疗计划。该计划将定期更新。提供者与家庭和管理式护理组织 (MCO) 的护理管理部门合作，监控孩子的进展和这些服务的有效性。



4 治疗环境

4

可以在社区的任何地方提供治疗，包括家中。



MEDICAID/NJ FAMILYCARE 承保的服务

以下自闭症服务目前可通过 Medicaid/NJ FamilyCare 获得：

应用行为分析 (ABA)

ABA 是一种个性化、基于技能的积极方法，用于理解和改善人们的行为和生活质量。ABA 提供多种技术来教授新技能（例如，沟通、社交互动、日常生活技能），通过更实用的沟通减少具有挑战性的行为，并帮助个人在不同情况下使用他们的新技能。在 ABA 治疗中，行为分析师将复杂的技能分解成更小的部分，并鼓励自闭症患者练习和组合这些部分，直到他们掌握整体技能。

批准的提供者：委员会认证行为分析师及其监督下的人员

综合健康（职业、身体、言语和语言）

综合医疗服务包括职业治疗 (OT)、言语治疗 (ST) 和用于治疗自闭症的物理疗法 (PT)。有执照的职业、物理或言语治疗师与自闭症患者合作，提高运动技能、互动游戏技能、言语的频率和质量以及整体沟通技巧，以改善日常生活。

批准的提供者：New Jersey 州有执照的物理和职业治疗师和言语语言病理学家（通常称为言语治疗师）

辅助性和替代性沟通

沟通方法和/或设备用于补充或替代 ASD 患者的言语或写作。这些设备和疗法可以帮助在说话或写作方面有困难的儿童。辅助性和替代性沟通设备必须具有医学必要性，并且由医生或高级执业护士订购。

批准的提供者：语言病理学家可以提供治疗并推荐耐用医疗设备供应商提供的适当设备。

临床干预

私人执业的临床医生可以提供额外的行为和/或发展疗法来帮助自闭症儿童。完成评估以制定综合护理计划，旨在提供家长辅导、教育和家长/家庭/照顾者支持。

批准的提供者：心理学家、精神病学家或精神科心理健康高级执业护士 (APN) 或与您的管理式护理组织签约的任何有执照的行为健康临床医生。

发展和基于关系的方法

基于关系的方法是旨在协助自闭症患儿的更广泛的发展类别的一部分。基于关系的方法侧重于关系的重要性。存在几种类型的基于关系的模型，包括发展、个体差异、基于关系 (DIR) 的 Floortime 模型。DIR Floortime 是一种儿童主导的方法，在这种方法中，成人跟随儿童的引导，专注于儿童感兴趣的物体。该服务整合了心理动力学和认知学习原则，旨在解决社会参与、社会交流和扩大个人兴趣的问题。

批准的提供者：由 Greenspan Floortime Approach Credentialing Center、Interdisciplinary Council on Development and Learning (ICDL) 或 Profectum 认证的提供者。其他 DIR 方法必须由国家认可的认证实体进行认证。

感觉统合疗法

感觉统合疗法旨在帮助孩子接收和处理来自感官的输入。该疗法帮助孩子对环境中遇到的视觉、声音或触觉信息产生适当的反应。随着时间的推移，通过以结构化、重复的方式让儿童接触感官刺激，该疗法可以帮助大脑适应并让儿童更有效地处理和反应感觉。这些变化可能会扩大孩子完成日常生活活动的的能力，并提高他们的生活质量。

批准的提供者：由国家认可的认证实体认证的经过专门培训的职业治疗师。

技能获取和能力建设

除了通过 Medicaid/NJ FamilyCare 提供的服务外，被诊断患有自闭症且同时具有智力/发育障碍 (IDD) 的儿童也可能有资格获得技能获取和能力建设服务。儿童和家庭部将对您的孩子进行评估，以确定他们是否有资格获得此类干预以及其他可能的 IDD 服务。这些服务将帮助儿童积极参与社会、学校和学业活动，并在建立信心的同时增强他们的技能。您可以拨打 877-652-7624 联系 PerformCare，了解这些服务。如果任何 Medicaid/NJ FamilyCare 登记的儿童符合儿童和家庭部制定的资格要求，他们都可以保证获得这些服务。

批准的提供者：提供者与儿童和家庭部 (DCF) 内的儿童护理系统 (CSOC) 签订了合同。

了解更多关于自闭症治疗和干预方法的资源

以下资源可能有助于更多地了解自闭症治疗和干预方法：

各种干预措施的有效性研究综述

- Association for Science in Autism Treatment: 了解有关特定治疗的更多信息
<https://asatonline.org/for-parents/learn-more-about-specific-treatments/>
- Autism New Jersey: 治疗
<https://www.autismnj.org/understanding-autism/treatment/>
- National Autism Center: 国家标准项目，第 2 阶段
<https://www.nationalautismcenter.org/national-standards-project/phase-2/>
- National Clearinghouse on Autism Evidence and Practice: 针对患有自闭症谱系障碍的儿童、青年和青壮年的循证实践
<https://ncaep.fpg.unc.edu/sites/ncaep.fpg.unc.edu/files/imce/documents/EBP%20Report%202020.pdf>

应用行为分析

- Behavior Analyst Certification Board (BACB)
<https://www.bacb.com/>
- New Jersey Association for Behavior Analysis (NJABA)
<https://njaba.org/>

发展和基于关系的方法

- The Greenspan Floortime Approach
<https://www.stanleygreenspan.com/>
- Interdisciplinary Council on Development and Learning (ICDL)
<https://www.icdl.com/>
- Profectum Foundation DIR-FCD™ Resources
<https://profectum.org/resources/>

自闭症谱系障碍儿童家庭的常见问题

可用服务

Medicaid/NJ FamilyCare ASD 福利提供哪些服务？

- 应用行为分析 (ABA)
- 基于发展关系的服务，包括 DIR Floortime
- 综合健康服务，例如物理治疗 (PT)、职业治疗 (OT) 和言语治疗 (ST)
- 感觉统合
- 技能获取和能力建设

服务审批

我如何知道我的孩子是否有资格获得 Medicaid/NJ FamilyCare 承保的自闭症治疗服务？

年龄不超过 21 岁且诊断为自闭症的所有 Medicaid/NJ FamilyCare 成员均符合资格。21 岁之后，自闭症治疗服务仅限于物理、职业和言语治疗以及沟通辅助设备。其他支持服务可通过发育障碍部 (DDD) 获得。

NJ Medicaid 管理式护理组织会接受我孩子现有的自闭症诊断吗？

管理式护理组织将与合格医疗保健专业人员 (QHP) 和其他医疗专业人员合作，收集所有必要的信息。

我的管理式护理组织 (MCO) 是否需要事先授权以进行自闭症治疗？如果是这样，我需要做什么吗？

需要。NJ 与自闭症相关的服务须经 Medicaid MCO 的事先授权。MCO 和提供者将共同努力，确保服务得到批准和提供以满足您孩子的需求。作为照顾者，您无需做任何事情。

如果我的孩子之前被诊断为自闭症谱系怎么办？管理式护理组织是否能够因为它是预先存在的状况而排除承保或拒绝承保？

不可以。Medicaid/NJ FamilyCare 不允许根据既往状况拒绝服务。

管理式护理组织 (MCO) 多久可以要求提交治疗计划以供审核？

每个管理式护理组织将确定定期审查和提交治疗计划的频率。

我的管理式护理组织能否拒绝基于医疗必要性的理赔？

需要。与其他病症的治疗一样，自闭症和自闭症谱系障碍的治疗取决于医疗必要性。

谁来决定什么是医疗必要性？

合格的医疗保健专业人员 (QHP) 和管理式护理组织将确定医疗必要性。

合格的医疗保健专业人员 (QHP) 如何确定医疗必要性？

QHP 可以诊断患有自闭症谱系障碍的青少年。QHP 还可以进行功能行为评估 (FBA) 并为您的孩子制定治疗计划。该计划指定了他们认为具有医疗必要性的服务。

如果管理式护理组织 (MCO) 拒绝或修改提交的请求，我接下来可能采取的步骤是什么？

如果管理式护理组织对推荐的特定服务有疑问，他们将与合格的医疗保健专业人员合作，根据国家循证临床指南澄清这些服务是否具有医疗必要性。管理式护理组织可能会拒绝或修改提交的请求，但您有权提出申诉（内部审查）和/或上诉（外部审查）。您可以联系您的 MCO 以获取有关提交过程的更多信息。

我应该联系谁来请求更多时间？

如果存在临床需要，为您孩子提供服务的医疗保健提供者或机构可以要求额外的时间。他们可以向管理式护理组织提交请求。

如果我孩子当前的提供者没有与 Medicaid/NJ FamilyCare 或我孩子的管理式护理组织签约怎么办？

如果您的提供者愿意，他们可以完成单一案例协议，在与您孩子的管理式护理组织签订合同的同时继续为您的孩子提供服务。这将有助于确保护理的连续性。如果您孩子的提供者不想参与，他们可以继续提供服务，直到管理式护理组织可以授权另一提供者提供服务。

如果我孩子的学校为我的孩子提供 ABA 等自闭症服务怎么办？

通过学校系统接受自闭症服务并不会影响孩子通过 Medicaid/NJ FamilyCare 接受自闭症服务。学校系统提供的任何自闭症服务均以教育为基础，并允许通过学校系统提供。如果孩子需要通过学校系统提供的服务之外的自闭症服务，则可通过管理式护理组织获得，并且与通过您孩子的个人教育计划 (IEP) 提供的服务分开。

提供者

我可以选择自己的提供者吗？

可以，只要提供者已加入您孩子的管理式护理组织。

如果我对他们提供的服务不满意，我可以更换提供者吗？

需要。如果您认为您使用的提供者不能满足您孩子的需求，您有权联系您孩子的管理式护理组织以请求更换提供者。

谁可以为我的孩子提供治疗？

所有自闭症服务必须由在其执照或认证范围内执业的执业或认证临床医生提供。提供者还必须与 Medicaid/NJ FamilyCare 和/或您的管理式护理组织签订合同。

我如何才能知道自闭症服务提供者是否获得 Medicaid/NJ FamilyCare 的批准在 NJ 州提供服务？

您应该通过拨打您的 Medicaid/NJ FamilyCare ID 卡背面的会员服务号码联系您的管理式护理组织 (MCO)，以确定自闭症服务提供者是否加入您的 MCO 签约网络。

对于由儿童护理系统 (CSOC) 提供的服务，例如技能获取和能力建设，您可以拨打 1-877-652-7624 联系 PerformCare。PerformCare 可以告诉您，您的孩子是否有资格获得这些服务，以及提供者是否已签约提供这些服务。

我如何才能知道自闭症服务提供者是否在 New Jersey 州获得许可或认证？

您可以在线查看 <https://newjersey.mylicense.com/verification/Search.aspx>，以确定提供者是否在 NJ 州获得许可。

您可以使用 Behavior Analyst Certification Board 的认证登记处来确定理事会认证行为分析师 (BCBA) 是否在 New Jersey 州获得认证：<https://www.bacb.com/services/o.php?page=101135>

您仍需要联系您的管理式护理组织，以确定自闭症服务提供者是否加入其签约网络（请参阅上一问题）。

如果我孩子的提供者推荐应用行为分析 (ABA) 疗法和其他疗法，管理式护理组织是否会为一项以上的服务付费？

需要。管理式护理组织将与每项服务的医疗保健专业人员合作，制定和监控提供具有医疗必要性服务的治疗计划。

更换提供者时，我是否需要新的授权或新的评估？

需要。尽管已经确定了对服务的需求，但需要新的授权，因为授权是特定于提供者的。

我的孩子可以在门诊或其他户外环境中获得 Medicaid/NJ FamilyCare 自闭症服务吗？

需要。他们可以在门诊或其他户外环境中获得 Medicaid/NJ FamilyCare 服务，但不能在上课时间在学校环境中获得 Medicaid/NJ FamilyCare 承保的服务。

我的孩子可以通过我的管理式护理组织获得危机服务吗？

不可以。但是，您的孩子可能有资格获得其他 Medicaid/NJ FamilyCare 服务，以及儿童护理系统 (CSOC) 服务。如果您的孩子需要危机服务，请联系 PerformCare 进行评估。他们将确定您的孩子是否满足他们的服务要求。可以拨打 1-877-652-7624 联系 PerformCare。

护理协调

我的孩子有私人保险，但服务有共担额和扣除额。Medicaid/NJ FamilyCare 会涵盖我的共担额和扣除额吗？

Medicaid/NJ FamilyCare 及其管理式护理计划将涵盖任何私人保险共担额和扣除额（如果他们是主要付款人），最高可达他们的承保范围。

Medicaid/NJ FamilyCare 及其管理式护理组织 (MCO) 负责为签约的提供者提供的服务支付私人保险共担额和扣除额。如果您的提供者未与 Medicaid/NJ FamilyCare 签订合同，您可能需要负责支付这些款项。在付款之前，您应该联系您的 MCO 以确认您是否应负责任何付款。

我的孩子有私人保险，我想要的提供者不在私人保险计划的网络中，而是在我的 Medicaid 管理式护理组织 (MCO) 的网络中。MCO 会涵盖这些服务吗？

预计所有会员都将前往与其主要保险公司联网的提供者处。Medicaid/NJ FamilyCare 是最后的付款人，因此您的提供者需要先向主要保险公司开具账单。

语言障碍

如果英语不是我的主要语言，我能否在与管理式护理组织 (MCO) 交谈时获得翻译服务？

需要。每个 MCO 都有语言翻译服务，可以通过电话促进三方对话。

在家里，努力将家人与讲家庭主要语言的提供者联系起来。也可以利用翻译服务来克服语言障碍。

如果我的孩子耳聋或有听力障碍，管理式护理组织能否提供相应服务？

需要。将尝试获得精通美国手语和/或可以使用电子翻译设备的提供者。

护理管理

我的管理式护理组织的护理经理的职责是什么？

护理经理是 Medicaid/NJ FamilyCare 成员可用的资源。护理经理通过回答您的问题并为您提供可用服务来提供帮助。当孩子同时患有疾病时，他们还可以将家人与其他提供者联系起来。他们的主要目标是监督您孩子的护理，并通过改善患者结果来帮助改善您的医疗保健体验。

我如何知道我的孩子是否已被分配给我的管理式护理组织的一名护理经理？我可以申请一个吗？

一旦确定需要护理经理，MCO 护理经理应与家人联系。如果您觉得您需要一位护理经理，或者您不确定是否有一位护理经理，您可以致电您的管理式护理计划并请求联系。您应该拨打您的 Medicaid/NJ FamilyCare ID 卡背面的会员服务号码并请求护理管理。如果您的孩子符合要求，护理经理会给家人一个号码，他们可以根据需要直接联系护理经理。

我在哪里可以找到与我的管理式护理组织 (MCO) 联网的提供者列表？

每个 MCO 网站都有一个可以按地理位置定位的提供者列表。您也可以拨打卡背面的会员服务电话寻求帮助。MCO 每年发送一次会员手册的纸质版本。

如果我不认为我孩子的治疗有效，我该怎么做？

联系您孩子指定的管理式护理组织护理经理，讨论其他治疗方案。

我对我的管理式护理组织 (MCO) 满足我孩子需求的方式不满意，我可以联系谁？

首先，您应该直接联系您的 MCO。您的 MCO 应该有机会解决您的疑虑。如果需要进一步的帮助，您可以拨打 Medicaid/NJ FamilyCare 自闭症咨询热线 (609) 588-8522 或发送电子邮件至 MAHS.ASDinquiries@dhs.nj.gov。

我有多个患有自闭症谱系障碍的孩子。我们是否必须使用相同的提供者？

不用。但是，如果可能，最好有一个提供者。如果有疑虑，您可以与您的管理式护理会员服务部门或您的护理经理讨论。

儿童护理系统

什么是儿童护理系统？

New Jersey 州家庭部下属的儿童护理系统 (CSOC) 是一个协调的服务和支持网络，旨在支持社区内的青年和家庭，采用一种考虑到文化背景、健康的社会决定因素以及这些因素对家庭的影响的方法。CSOC 通过护理方法系统为青少年提供行为健康、药物滥用、智力和/或发展挑战。

我如何通过儿童护理系统 (CSOC) 获得服务？

CSOC 的签约服务管理员 PerformCare 是一个行政服务组织 (ASO)，提供会员服务、医疗必要性确定、服务的初始和持续事先授权、质量管理职能、CYBER 的开发和维护 and 整个 CSOC 使用的电子行为健康信息记录。NJ 的儿童和家庭部与 PerformCare 签订合同，通过 CSOC 为 21 岁以下的青少年提供公共资助服务。

PerformCare 通过在正确的时间提供正确的护理，为儿童创造途径。它们是 21 岁以下青年的一站式服务点，并且 24/7/365 全年可用。热线电话是 1-877-652-7624。

我如何为我的青少年获得发育障碍资格？

为了获得功能性服务，即针对智力/发育障碍青少年的服务，必须首先确定青少年是否符合资格。

对于 18 岁以下的个人，资格由儿童护理系统 (CSOC) 确定。

- PerformCare 网站上提供适用于 18 岁以下个人的申请材料：performcarenj.org
- CSOC 负责提供服务直到 21 岁

对于 18 岁及以上的个人，资格由发育障碍司 (DDD) 确定。

- DDD 网站上提供 18 岁及以上个人的申请材料：state.nj.us/humanservices/ddd/home/
- DDD 负责提供 21 岁以后的服务

什么是儿童护理系统的护理管理服务？

护理管理组织位于每个县，是 CSOC 的当地牵头系统合作伙伴，通过 Wraparound 模式为有中等和复杂需求的青年及其家人提供全面的护理协调和规划。该模式是个性化的集中护理计划和管理过程。该模式将家庭、与家庭合作的专业人员以及非正式和社区支持结合在一起，创建了一个儿童家庭团队，该团队负责制定和实施满足家庭需求的计划。

我有一名儿童护理系统的护理管理组织 (CMO) 护理经理。这会通过管理式护理影响我孩子的服务吗？

不会。CSOC CMO 护理经理和管理式护理组织的护理经理将协同工作，以确保提供适当的服务。

儿童护理系统还提供哪些其他服务？

- 移动响应稳定服务
- 家庭支持组织
- 强化社区/行为助理 (IIC/BA)
- 集中家庭 (IIF) 和家庭支持服务 (FSS)
- 户外 (OOH) 治疗服务
- 物质使用治疗服务
- 延期

资源

国家机构

New Jersey 州民生服务部医疗援助和健康服务司 (DMAHS):

为某些中低收入的成人和儿童群体管理 Medicaid 由州和联邦资助的 NJ FamilyCare 计划。

<https://www.state.nj.us/humanservices/dmahs/home/>

New Jersey 州儿童和家庭部儿童护理系统 (CSOC):

为以下各方提供服务：有情绪和行为健康保健挑战的儿童和青少年及其家人；有发育障碍和智力障碍的儿童及其家人；以及有药物滥用问题的儿童及其家人。CSOC 致力于在以家庭为中心、以社区为基础的环境中，根据儿童和家庭的需求提供服务。<https://www.nj.gov/dcf/about/divisions/dcsc/>

New Jersey 州教育部特殊教育办公室 (NJ DOE、OSE) :

您当地的学区负责提供特殊教育服务。New Jersey 州教育部的特殊教育办公室负责监督特殊教育服务的实施。这包括为全州的教育工作者、家长和其他利益相关者提供专业发展、技术援助、辅导和资源，以改善 3 至 21 岁残障学生的表现。<https://www.nj.gov/education/specialed/info/>

New Jersey 州卫生部早期干预系统 (EIS):

实施 New Jersey 的全州服务系统，为从出生至 3 岁发育迟缓或残障的婴幼儿及其家人提供服务。

<https://www.nj.gov/health/fhs/eis/>

New Jersey 州卫生部特殊儿童健康案例管理单位 (SCHCMU):

为从出生到 21 岁有特殊医疗保健需求的儿童和青少年家人提供全面、协调、具有文化竞争力的病例管理服务。<https://nj.gov/health/fhs/specialneeds/case-management/>

New Jersey 州民生服务部发育障碍司 (DDD):

为服务和支持提供公共资金，以帮助 New Jersey 州 21 岁及以上有智力和发育障碍的成年人尽可能独立地生活。<https://www.state.nj.us/humanservices/ddd/>

New Jersey 州公共服务部残疾服务司 (DDS):

作为残障相关信息的单一入口点，并通过其 Personal Assistance Services Program (PASP) 为符合条件的永久性身体残障个人提供自我指导的非医疗个人护理援助。

<https://www.nj.gov/humanservices/dds/home/index.html>

Medicaid/NJ FamilyCare 自闭症咨询热线

自闭症福利问题和疑虑

(609)588-8522

MAHS.ASDinquiries@dhs.nj.gov

Medicaid 管理式护理组织

Aetna Better Health of New Jersey

会员服务: 855-232-3596

Amerigroup New Jersey

会员服务: 800-600-4441

Horizon New Jersey Health

会员服务: 800-682-9090

UnitedHealthcare Community Plan

会员服务: 800-941-4647

WellCare

会员服务: 888-453-2534

自闭症组织

Asperger/Autism Spectrum Education Network (ASPEN)

为生活受到自闭症谱系障碍和非语言学习障碍影响的家庭和个人提供教育、支持和宣传。

<https://aspennj.org/>

Autism New Jersey

一家非营利机构，致力于通过提高认识、可靠信息、教育和公共政策举措确保自闭症患者、其家人以及为他们提供支持的专业人员享有安全和充实的生活。 <https://www.autismnj.org/>

FACES 4 Autism

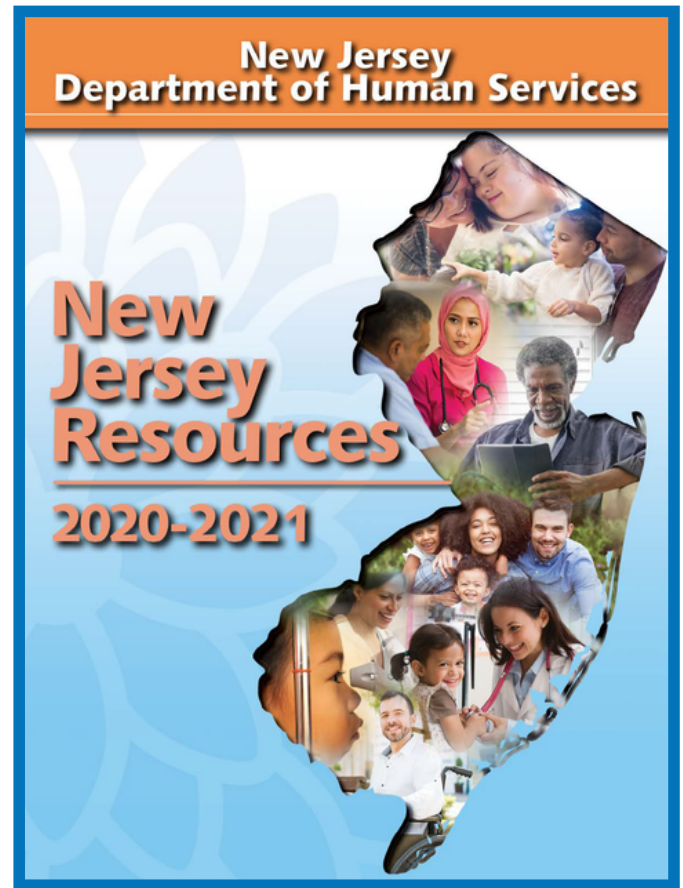
为南泽西地区的家庭和教育工作者提供自闭症教育和资源。 <https://faces4autism.org/>

Parents of Autistic Children (POAC)

为家长和教育工作者提供培训；为自闭症谱系障碍儿童及其家人提供娱乐和支持服务；对警察和急救人员的培训；解决、支持和促进影响自闭症患者及其家人的立法问题。 <https://www.poac.net/>

New Jersey 残障资源

New Jersey 州公共服务部残疾服务司 (DDS) 每年都会发布一份全面的组织、计划和服务目录，其中包含可用于帮助和支持 New Jersey 州残疾公民及其家人的组织、计划和服务。New Jersey 资源有英语和西班牙语两种版本，可以通过 DDS 网站 (<https://nj.gov/humanservices/dds/home/>) 访问电子文档，也可以通过发送电子邮件至 dds.publications@dhs.nj.gov 索取打印副本。





Affordable health coverage. Quality care.



由 Medicaid/NJ FamilyCare 资助 的自闭症服务家庭指南

本指南由 New Jersey 州民生服务部医疗援助和健康服务司在自闭症利益相关者执行计划委员会的协助下制定。

NJ 医疗援助和健康服务司感谢 The Boggs Center on Developmental Disabilities, Rutgers Robert Wood Johnson Medical School 在本指南设计和制作过程中提供的帮助。

本文档的设计和翻译由 The Boggs Center on Developmental Disabilities 通过来自 U.S. Department of Health & Human Services、Administration for Community Living 以及 Administration on Intellectual and Developmental Disabilities 的赠款 #90DDUC0036-05-00 资助。

第 1 版 – 2022 年 4 月